



SOMMAIRE

| | | | |
|---------------------------------|----------|-------------------------------------|-----------|
| Éditorial | 1 | Pour en savoir plus | |
| Nouveautés | | Le gingko | 6 |
| BISOLVON PHYTO COMPLETE° | 2 | C'est bien | |
| Rien à voir avec le BISOLVON° | | La gale | 11 |
| OZEMPIC° | 4 | C'est pas bien | |
| Une forme OLYMPIQUE ! | | Le ginseng | 15 |
| | | C'est bien | |
| | | En bref | 19 |
| | | Lauréates et test de lecture | 20 |

Editorial

Liens utiles sur pharmacap.ch

Le site du CAP propose une rubrique *liens* sur son site où vous trouverez une véritable mine d'informations concernant les sujets abordés au quotidien en officine. Le domaine de la santé est très vaste et il est difficile de connaître tout sur tout. Ces liens sont donc là pour vous aider et donner des informations autant sur des sujets précis (maladies, traitements, prise en charge) que sur des sujets d'actualité (la grippe en hiver, les allergies au printemps).

Ces liens sont continuellement mis à jour pour vous assurer une utilisation fiable et sans encombre.

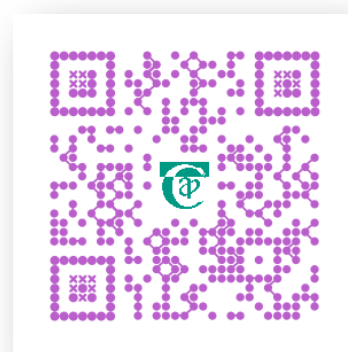
Nous vous laissons découvrir par vous-mêmes en vous rendant sur pharmacap.ch – rubrique Liens – ou en prenant en photo ce QR-Code avec votre tablette ou votre mobile.

Bonne lecture !

Jérôme Berger
Anne-Laure Guntern

Pierre Bossert
Séverine Huguenin
Martine Ruggli

Marie-Thérèse Guanter Germanier
Elodie Resenterra



Nouveautés

BISOLVON PHYTO COMPLETE°

BISOLVON° étend sa gamme de sirops contre la toux avec le nouveau BISOLVON PHYTO COMPLETE°. La firme a choisi de commercialiser ce sirop avec le statut de dispositif médical, mais de le présenter comme un médicament. Il contient le complexe POLIFLAV M.A, un mélange breveté de polysaccharides du plantain et de flavones du thym associés avec du miel ¹. Il faut savoir que ce même mélange est commercialisé en Europe depuis 2015 sous d'autres noms d'antitussifs : MUCOSOLVAN° PHYTO COMPLETE en Allemagne et TOPLEXIL° PHYTO COMPLETE en France (renommé par la suite PHYTOXIL° pour éviter la confusion). On parle donc de gammes ombrelles, c'est-à-dire de gammes qui contiennent des produits du même nom, mais avec des substances différentes. Prudence avec la confusion possible par les utilisateurs !

La firme affirme que ce sirop est efficace contre la toux sèche et la toux grasse, et même pour les toux associées aux infections des voies respiratoires supérieures en :

- permettant l'élimination des mucosités en les humidifiant pour favoriser l'écoulement physiologique
- calmant la toux en protégeant les muqueuses contre l'influence d'autres substances irritantes, ce qui diminue l'envie de tousser

Le thym et le plantain sont toutes les deux des plantes traditionnellement utilisées comme antitussifs. Mais malgré nos recherches documentaires, nous n'avons trouvé aucune preuve de l'efficacité spécifique de ce complexe. Une étude avait été lancée en Israël sur 150 enfants en 2015 et devait être terminée en 2016, mais aucun résultat n'a encore été publié ². Selon l'analyse de Prescrire sur ce complexe POLIFLAV M.A, ce mélange serait équivalent à la prise d'une boisson sucrée ou de confiseries, un traitement non médicamenteux de la toux qui peut parfois soulager les patients ³.

Ce sirop ne semble pas exposer à plus d'effets indésirables qu'un sirop alimentaire, si bien que son utilisation dans la toux pourrait même être préférable à celle de sirops médicamenteux pouvant provoquer des effets de type sédation ou bouche sèche. Cependant, en choisissant de créer une gamme ombrelle, la firme met en avant un nom qui conduit à l'utilisation de produits de composition différente, avec risque d'erreur de dispensation ou de mémorisation par les utilisateurs ³.

Il peut être utilisé dès un an. Les enfants entre un et six ans prennent 1 mesurette (5ml) 2 fois par jour. Les enfants de plus de 6 ans prennent 2 mesurettes 2 fois par jour. Les adultes prennent 2



¹ Publicité de la firme Sanofi

² www.clinicaltrials.gov

³ La Revue Prescrire 2016 ; 36 (387) : 13

mesurettes 2 à 3 fois par jour. Une mesurette contient 4.1 grammes de sucre, ce qui correspond à environ 1 morceau de sucre. Avec ce taux élevé de sucre, il est préférable de ne pas le conseiller aux diabétiques. A noter encore qu'avec un contenu de 94 ml par flacon, il ne permet que trois à quatre jours de traitement pour les adultes.

Il faut secouer le flacon avant l'emploi. Lorsqu'il est ouvert, il ne faut pas le garder plus de 3 mois. Une couche résiduelle peut être observée au fond du flacon, cela est dû aux composants naturels du produit et n'en altère pas la qualité.

Rappel : quels sont les traitements adéquats en cas de toux bénigne ?

La toux est souvent causée par une infection virale respiratoire. En général elle est bénigne et guérit spontanément en quelques jours, voire quelques semaines quand une autre cause d'irritation est présente, comme par exemple la fumée du tabac. Les autres causes fréquentes de toux sont les substances irritantes, l'asthme, une allergie respiratoire ou une fausse route. Pour des toux sans gravité, aucun médicament que ce soit antitussif ou mucolytique n'a une balance bénéfices-risques favorable⁴. Le dextrométhorphan (contenu dans le BISOLVON TOUX SECHE° entre autres) a une efficacité faible, mais peut avoir les effets indésirables des opioïdes (sédation, dépression respiratoire, constipation). Les mucolytiques dont la bromhexine (contenue dans BISOLVON TOUX GRASSE° par exemple) n'ont pas d'efficacité démontrée dans la toux. De plus, les mucolytiques ne sont pas sans risque chez les patients avec antécédent d'ulcère gastrique. La bromhexine, quant à elle, peut exposer à des réactions cutanées graves, parfois même mortelles, dans de rares cas (fréquence inconnue)⁴. Les boissons sucrées ou les confiseries aident souvent à soulager temporairement la toux et ont l'avantage d'avoir peu d'effets indésirables. Finalement c'est un sirop contre la toux de plus, qui ne présente probablement pas grand avantage, mais a l'intérêt de ne pas présenter de risque d'effets indésirables. Pour une personne souhaitant absolument un sirop, c'est probablement préférable aux autres sirop de type médicamenteux de la gamme BISOLVON°.

BISOLVON PHYTO COMPLETE° - A retenir pour le conseil :

- ✓ sirop contre la toux contenant un extrait de plantain et de thym avec du miel
- ✓ utilisable dès 1 an
- ✓ efficacité pas démontrée, mais pas d'effets indésirables décrits
- ✓ prise quotidienne selon l'âge de la personne. Pour un adulte le contenu de la bouteille ne suffit que pour 3-4 jours
- ✓ chaque mesurette contient 1 morceau de sucre
- ✓ peu de traitements efficaces contre la toux bénigne : une boisson sucrée ou une confiserie font souvent l'affaire

⁴ La Revue Prescrire 2018 ; suppl interactions médicamenteuses : 129-132

OZEMPIC° (sémaglutide)

OZEMPIC° est le dernier analogue GLP-1 (glucagon-like peptide) arrivé sur le marché. Cette classe d'antidiabétiques injectables comprend trois spécialités devant être injectées quotidiennement (BYETTA°, LYXUMIA° et VICTOZA°) et deux sous forme dépôt devant être injectés une fois par semaine

(BYDUREON° et TRULICITY°). OZEMPIC° fait partie de ceux nécessitant une application hebdomadaire. Il existe deux stylos : OZEMPIC° DualDose et OZEMPIC° FixDose.



OZEMPIC° est indiqué comme complément à un régime alimentaire et à l'exercice physique, pour améliorer le contrôle de la glycémie chez l'adulte atteint de diabète de type 2⁶ en monothérapie ou en association avec l'insuline ou avec les autres antidiabétiques oraux sauf les gliptines (car le mécanisme d'action est trop similaire). Toutefois, les limitations de remboursement pas les caisses-maladie sont plus strictes : « seulement pour le traitement de patients souffrant du diabète de type 2 avec un BMI de 28 au minimum, exclusivement en association avec la metformine, une sulfonylurée ou une combinaison de la metformine et une sulfonylurée, n'ayant pas obtenu un contrôle glycémique adéquat avec ces traitements oraux. Pour le traitement en

association avec une insuline basale seule ou une combinaison d'une insuline basale et la metformine, lorsque ces traitements ne permettent pas d'obtenir un contrôle adéquat de la glycémie. Des médicaments supplémentaires destinés à une réduction pondérale ne sont pas pris en charge par les assureurs-maladie ».

L'efficacité d'OZEMPIC° est démontrée dans plusieurs études portant sur plus de 4'000 patients avec une réduction de l'HbA1c (hémoglobine glyquée) de 1,2 à 1,8 % sur une période d'environ un an. De plus, il permet de faire baisser le poids corporel d'environ deux kg, comme toutes les autres molécules de sa classe⁷. Chez des patients à risque cardiovasculaire élevé, une étude a aussi pu démontrer son efficacité pour diminuer le risque cardiovasculaire (diminution des infarctus et des AVC)⁸. Seul VICTOZA° a aussi démontré une telle efficacité dans la diminution des effets cardiovasculaires.

Le traitement avec OZEMPIC° doit débiter à une dose de 0.25 mg par semaine durant au moins 4 semaines, puis être augmenté selon

les besoins à 0.5mg/semaine durant 4 semaines et si nécessaire jusqu'à maximum 1mg/semaine. Les injections sous-cutanées se font dans l'abdomen, la cuisse ou le haut du bras, indépendamment des repas et à n'importe quelle heure de la journée. Le stylo DualDose permet une application de toutes ces doses (il est donc recommandé en début de traitement) ; le stylo FixDose permet d'injecter uniquement 1 mg (il évite ainsi de devoir régler une dose lorsque le

Le GLP-1 est une hormone gastro-intestinale qui :

1. stimule la sécrétion d'insuline lorsque la glycémie augmente après un repas et

2. ralentit la vidange gastrique, ce qui augmente le sentiment de satiété.

Cette hormone efficace est très vite métabolisée (en 2-3 minutes) en forme inactive. L'industrie pharmaceutique a donc trouvé deux façons d'augmenter la durée de ses effets bénéfiques : bloquer l'enzyme qui élimine le GLP-1 (ce que font les gliptines : p.ex. JANUVIA°, GALVUS° ou TRAJENTA°) ou remplacer le GLP-1 par un agoniste GLP1 (glucagon-like peptide) de demi-vie plus longue⁵.

⁵ Pharma-kritik 2008; 30 (10): 39-40

⁶ Swissmedinfo.ch consulté en octobre 2018

⁷ EMA 2018 ; résumé EPAR à destination du public : sémaglutide

⁸ N Engl J Med 2016;375:1834-44.DOI: 10.1056/NEJMoa1607141

traitement est stabilisé). En cas d'oubli, la dose doit être administrée le plus rapidement possible, dans les 5 jours après l'oubli. Si plus de 5 jours se sont écoulés, la dose oubliée ne doit pas être compensée. Dans tous les cas, la dose suivante doit être administrée le jour prescrit, sans modification de la dose⁶.

Le stylo pré-rempli doit être conservé au frigo avant la première utilisation ; après il peut être conservé au frigo ou à température ambiante à moins de 30 degrés. Pour tous ces types de stylos préremplis, il est important de changer d'aiguille à chaque injection et de jeter l'aiguille directement après l'usage, en conservant le stylo sans aiguille attachée⁶.

Les effets indésirables fréquents d'OZEMPIC[®] sont similaires et de fréquence comparable à ceux rencontrés avec les autres analogues du GLP-1:

- Les nausées, un des problèmes majeurs de cette classe touchent environ 20% des patients dans les études sous OZEMPIC[®]. Cet effet, souvent de courte durée, peut diminuer en cours de traitement.
- Des diarrhées sont aussi décrites chez environ 12% des patients et des vomissements chez environ 6% des patients. Là aussi il s'agit d'un effet indésirable qui disparaît fréquemment en cours de traitement.
- Les hypoglycémies : elles ne sont pas très fréquentes, sauf lors d'association avec des sulfonylurées ou avec l'insuline. Dans ces cas, il est nécessaire d'ajuster correctement les doses de l'association, car dans les études cela touchait environ 10% des patients⁶.

Parmi les effets indésirables rares, mais graves, on retrouve ceux types de cette classe de molécules :

- Risque de pancréatite aiguë : cet effet décrit sous gliptines ou analogues du GLP-1 survient principalement chez des personnes présentant un autre facteur de risque (p.ex. alcoolisme, hypertriglycémie ou calcul biliaire)⁹ : si un patient sous OZEMPIC[®] se plaint de violentes douleurs persistantes au niveau du ventre, parfois accompagnées de vomissements, il faut absolument l'envoyer rapidement chez le médecin.
- Effet indésirable rare mais encore mal ciblé : l'augmentation du risque de cancer de la thyroïde. Il semble que ce soit un effet de classe et une surveillance post-marketing a été mise en place.
- De plus sous OZEMPIC[®] est décrit une aggravation sérieuse de la rétinopathie diabétique (lésions de la rétine, la membrane photosensible située au fond de l'oeil), un phénomène fréquent (elle peut toucher jusqu'à 10% des patients)⁷.

Ce médicament est déconseillé durant la grossesse et l'allaitement, ainsi que chez les jeunes de moins de 18 ans par manque d'études dans ces groupes de patients.

Les analogues du GLP-1 ralentissent la vidange gastrique et exposent à une moindre biodisponibilité des médicaments utilisés par voie orale. Il est donc recommandé de prendre les médicaments par voie orale à distance au moins une heure avant l'injection¹⁰

OZEMPIC[®] - A retenir pour le conseil :

- ✓ nouvel analogue du GLP-1 : antidiabétique en injection sous-cutanée hebdomadaire
- ✓ dose de 0.25 à 1.0 mg (augmentation des doses par paliers de quatre semaines au minimum)
- ✓ à conserver au frais avant usage
- ✓ effets indésirables typiques de cette classe
- ✓ les nausées sont très fréquentes et diminuent avec le temps
- ✓ des études de surveillance sont en cours pour mieux déterminer le risque de cancer de la thyroïde
- ✓ prendre les médicaments oraux de préférence 1 heure avant l'injection

⁹ Rev Med Suisse 2013; 9: 72-75

¹⁰ The Martindale 07.2018

Pour en savoir plus

GINKGO

Le *Ginkgo biloba* (ou ginkgo; se prononce en français JIGN-KO ou JIN-KO) est un arbre originaire de Chine ayant des origines très anciennes. Il appartient à la famille des ginkgoaceae, dont il est l'unique représentant. Classé parmi les conifères en dépit de son feuillage caduc qui ne ressemble aucunement à celui de ses congénères, l'arbre se caractérise par des feuilles en éventail, souples et portées par un long pétiole, vert vif au printemps et en été, avant de



prendre une couleur jaune-or en automne¹¹. Presque disparue de la surface de la Terre lors des grandes glaciations, l'espèce a survécu en Asie et a été réimplantée en Europe à partir de 1730. La longévité du ginkgo est exceptionnelle : dans son milieu naturel d'origine, il peut vivre jusqu'à 4'000 ans ! Il est très résistant à la pollution (donc souvent planté en ville) ainsi qu'aux maladies. Un *Ginkgo biloba* a même survécu à la bombe atomique d'Hiroshima, alors que toute autre forme de vie avait été détruite aux alentours.

Historique

Traditionnellement, les Chinois utilisaient le noyau du fruit du ginkgo (*Yin Kuo*, qui signifie « abricot d'argent ») comme médicament, notamment pour traiter l'asthme et certains troubles respiratoires (bronchite). Ce n'est qu'au cours des années 1950 que des chercheurs allemands étudièrent le potentiel médicinal d'un extrait tiré des feuilles, plutôt que des noyaux, celles-ci

Le saviez-vous ?

Il est parfois appelé « arbre aux 40 écus » depuis qu'un riche amateur de Montpellier en a acquis un pied, en 1788, pour la somme, extravagante alors, de quarante écus.

concentrant davantage de principes actifs. Actuellement, tous les extraits sont produits à partir des feuilles de ginkgo. Ceux-ci sont utilisés pour différentes indications plus ou moins avérées. Vu son succès, l'arbre est cultivé un peu partout dans le monde afin de répondre aux besoins de l'industrie. On trouve de grandes plantations commerciales de ginkgo dans l'ouest de la France, en Caroline du Sud (États-Unis), au Japon, en Corée et en Chine, bien que sa version sauvage ait presque complètement disparu. En

effet, on ne le trouve plus à l'état sauvage que dans la province du Zhejiang en Chine.

¹¹ <https://www.futura-sciences.com/planete/definitions/botanique-ginkgo-9538/>

Effacité du ginkgo

Le comité des médicaments à base de plantes (HMPC) de l'EMA (European Medicines Agency) reconnaît au ginkgo une utilité pour améliorer la déficience cognitive liée à l'âge (diminution des capacités mentales) et la qualité de vie des adultes souffrant de démence légère. Il souligne également que, sur la base de leur utilisation traditionnelle de longue date, en toute sécurité, les médicaments contenant des feuilles de ginkgo pulvérisées (la plupart des médicaments contiennent des extraits secs plus concentrés !) peuvent être utilisés pour soulager les symptômes de jambes lourdes et la sensation de mains et de pieds froids, parfois ressentis en cas de problèmes circulatoires mineurs, à condition qu'un médecin ait exclu des maladies graves et que ces médicaments soient réservés aux adultes¹².



Depuis les années 1950, divers extraits standardisés (on utilise également le terme « normalisés » ou « titrés ») de ginkgo font l'objet de très nombreuses études (comme par exemple l'Egb 761).

Les données ainsi obtenues, concernant l'efficacité clinique du ginkgo, sont diverses et contradictoires¹³ :

1. Efficacité démontrée

- Démence et amélioration des performances intellectuelles : il existe des indices d'une efficacité du ginkgo biloba Egb 761 sur les capacités cognitives de patients atteints d'une forme légère à modérée de démence d'Alzheimer ou de démence vasculaire (pertes cognitives et fonctionnelles liées à une atteinte du réseau vasculaire cérébral c'est-à-dire une atteinte des vaisseaux qui servent à faire circuler le sang dans le cerveau) et sur les symptômes comportementaux non psychotiques (traitement avec 240 mg d'extrait sec par jour),

2. Pas de preuves d'efficacité

- Prévention de la démence ,
- Artériopathie oblitérante des membres inférieurs (claudication intermittente), vertiges acouphène ,

3. Etudes en cours

- Schizophrénie : études en cours avec résultats prometteurs¹⁴,
- Récemment, des chercheurs se sont penchés sur l'effet de l'extrait de ginkgo sur le déclin cognitif associé à un accident vasculaire cérébral (AVC). Les patients ayant pris de l'extrait de ginkgo ont montré une amélioration de la mémoire et une amélioration fonctionnelle. Ces résultats demandent cependant à être confirmés par des études de plus grande ampleur¹⁵.

¹² https://www.ema.europa.eu/documents/herbal-summary/ginkgo-leaf-summary-public_fr.pdf

¹³ www.evidis.ch/pharmadigest, Ginkgo : emplois et efficacité

¹⁴ SSpH, CQ, update 05/2017, SNCIII

¹⁵ <https://svn.bmj.com/content/2/4/189>

Mécanisme d'action

Actuellement, on ne connaît pas exactement le mode d'action de l'extrait de ginkgo dans le traitement de la démence. Il est supposé protéger les cellules cérébrales des lésions en régulant le flux sanguin (vasodilatateur, fluidifiant) ou/et en neutralisant des radicaux libres oxygénés (formes toxiques de molécules oxygénées). Plusieurs substances actives pourraient être impliquées, parmi lesquelles la quercétine, les bilobalides et les ginkgolides, que l'on retrouve dans les extraits secs standardisés.

Les préparations pharmaceutiques

La plupart des médicaments à base de ginkgo présents sur le marché sont à base d'extrait sec standardisé. Ceux-ci contiennent la même concentration de principes actifs que celle qui est prise en compte lors des essais cliniques (extrait de ginkgo standardisé titré à 24% de flavonoïdes et 6% de ginkgolides-bilobalides). Aux côtés de ces spécialités, on trouve des produits contenant des extraits non standardisés (GINKGOFORCE°, GINKGO° PHYTOPHARMA), des produits contenant des feuilles séchées de ginkgo et des produits homéopathiques (GINKGOBAKEHL°, CEFAVORA°, MEMORIA°, METAGINKGO°). Certaines spécialités associent le ginkgo à d'autres substances végétales comme le ginseng par exemple ¹⁶.

| Spécialité | Contenu | Posologie | Cat. de remise |
|---------------------------------|--|---|----------------|
| GINKGO° MEPHA | 80 mg/120 mg d'extrait sec | 80 mg : 1 cp 3x/j 120 mg : 1 cp 2x/j | B (LS) |
| GINKGO° SANDOZ | 80 mg/120 mg d'extrait sec | 80 mg : 1 cp 3x/j 120 mg : 1 cp 2x/j | B (LS) |
| REZIRKANE° | 120 mg/240 mg d'extrait sec | 120 – 240 mg/j en une à deux prises | B (LS) |
| SYMFONA° | 60 mg/120 mg/240 mg d'extrait sec | 120 – 240 mg/j en une à deux prises | B (LS) |
| SYMFONEL° | 120 mg d'extrait sec | 120 mg 2x/j avec les repas | D (HL) |
| TEBOFORTIN° | 80 mg(Forte)/120 mg(Intens)/240 mg (Uno) d'extrait sec | 160 – 240 mg /j en une ou deux prises | D (HL) |
| TEBOKAN° | 120 mg/240 mg d'extrait sec | 120 – 240 mg/j en une à deux prises | B (LS) |
| FORTEVITAL° capsules et tonique | +multivitamines + sels minéraux + caféine + ginseng | 2 caps/jour ou 20 ml 3x/jour | D (LN) |
| GINCOSAN° | + ginseng | 1 capsule matin et midi | D (HL) |
| GINKGOFORCE° | Teinture de filles fraîches | 20 à 30 gouttes dans un peu d'eau 3 x/j 1ml = 33 gouttes | D (HL) |
| GINKGO° phytopharma | 350 mg teinture de filles fraîches | 2 comprimés matin et soir | D (HL) |
| GINKGOBAKEHL° | TM | 10 à 15 gouttes 3x/j | C (HL) |

¹⁶ Compendium suisse du médicament 2018

| | | | |
|--------------------|--|---|--------|
| CEFAVORA° | TM + viscum album TM + Crataegus TM | 20 à 30 gouttes 3 à 4 fois par jour | D (HL) |
| MEMORIA° | Ginkgo D6 + Hypericum perf (D1) + Conimum maculatum (D6) +Panax ginseng (D6) + Arnica montana (D12) | 10 gouttes max. 6 x/j puis diminuer à 3 x/j | D (HL) |
| METAGINKGO° | Ginkgo TM + Espeletia grandiflora D3, Myrtillocactus geometrizzans D2, Nicotiana tabacum D6, Plumbum metallicum D8, Secale cornutum D4 | 20 à 30 gouttes 3 à 4x/j | C (HL) |

Effets indésirables ¹⁷

Le profil d'effets indésirables de l'extrait standardisé de ginkgo est mal connu et principalement constitué de rares :

- troubles digestifs,
- saignements,
- réactions cutanées d'hypersensibilité,
- maux de tête de part l'effet vasodilatateur.

Il n'existe pas de données sur son utilisation pendant la grossesse et l'allaitement. Par prudence, son usage est déconseillé durant ces périodes.

Interactions ¹⁸

Le ginkgo :

- pourrait théoriquement augmenter les risques de saignements avec les anticoagulants (SINTROM°, ASPIRINE°). La prudence est donc de mise chez les personnes souffrant d'un problème de coagulation,
- semble diminuer les concentrations plasmatiques de l'éfavirenz (traitement anti-HIV - STOCRIN° et génériques) par induction enzymatique de son métabolisme. Il pourrait ainsi diminuer son efficacité et conduire à des échecs de traitement. Cette association est à éviter,

¹⁷ La Revue Prescrire, interactions médicamenteuses, juin 2018

¹⁸ <https://www.passeportsante.net>

- est un inducteur enzymatique de l'isoenzyme CYP 2C19 du cytochrome P450. Il entraîne une diminution des concentrations plasmatiques et des effets des médicaments métabolisés par cette isoenzyme comme les inhibiteurs de la pompe à protons, certains antidépresseurs (citalopram, escitalopram, etc.), des antiépileptiques (phénytoïne, bréviracétam), etc. Parallèlement, il augmente l'efficacité des médicaments qui sont transformés en métabolite actif par cette enzyme comme le clopidogrel (PLAVIX[®]) et le prasugrel (EFIENT[®]), cumulant encore les risques de saignement.

Contre-indication

Comme le ginkgo fluidifie le sang, les hémophiles et les personnes qui s'apprêtent à subir une intervention chirurgicale devraient éviter d'en prendre. Il est conseillé de le stopper, le cas échéant, quelques jours avant une intervention.

Conclusion



A l'heure actuelle, la prescription du ginkgo présente un certain intérêt dans le traitement des démences légères. Par contre, il n'existe aucune preuve d'efficacité en ce qui concerne les autres indications, telles que acouphènes, vertiges et prévention de la démence. Ainsi, la vente de ginkgo en OTC devrait se limiter à une demande spécifique des patients, en tenant compte des effets indésirables et contre-indications ci-dessus. Des études intéressantes sont en cours en ce qui concerne la démence et la schizophrénie.

POUR ALLER PLUS LOIN...

Les extraits secs de ginkgo sont obtenus à l'aide d'une technique consistant à extraire les composés de la matière végétale en les dissolvant dans de l'acétone, puis à évaporer celle-ci. On obtient alors un extrait fluide que l'on déshydrate et que l'on réduit en poudre. Le degré de concentration (ou ratio) exprime la quantité de plante employée pour fabriquer un gramme d'extrait. Par exemple, un ratio de 50:1 signifie qu'on a utilisé 50 g de feuilles séchées pour obtenir un gramme d'extrait. Le ratio permet ainsi de comparer des produits ayant des ratios d'extraction différents, afin d'obtenir des doses équivalentes d'extrait sec.

Exemple : 120 mg d'un extrait sec 50:1 équivalent à 750 mg d'un extrait sec 8:1 ($120 \times 50 / 8 = 750$ mg) ou à 6 g de feuille séchée ($120 \times 50 = 6000$ mg).

Un extrait sec normalisé (ou standardisé ou titré) doit présenter une teneur déterminée et constante en principe actif. Celui-ci est présenté en pourcentage de l'extrait sec ou en milligrammes.

GINKGO – A retenir pour le conseil :

- ✓ arbre très ancien originaire de Chine
- ✓ action probable sur les capacités cognitives des patients atteints d'une forme légère à modérée de démence d'Alzheimer ou de démence vasculaire et sur les symptômes comportementaux non psychotiques
- ✓ pas d'action prouvée sur la prévention de la démence, l'artériopathie oblitérante des membres inférieurs, les vertiges et les acouphènes
- ✓ mode d'action inconnu
- ✓ médicaments à base d'extraits secs, peuvent présenter des interactions et effets indésirables
- ✓ interactions possibles avec les anticoagulants et les antiagrégants plaquettaires

LA GALE ET SES TRAITEMENTS

Le seul médicament actuellement officiellement enregistré en Suisse contre la gale vient d'être commercialisé. Il s'agit de la crème SCABI-MED[®] contenant 5% de perméthrine. Cette nouvelle spécialité présente l'occasion de passer en revue la gale et ses traitements.

La gale

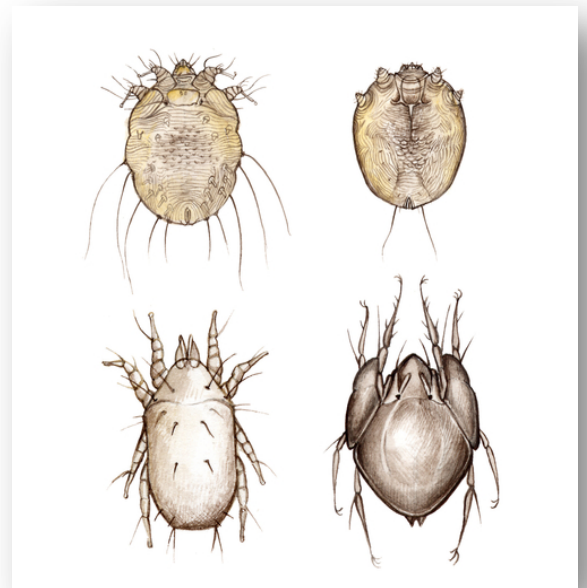
Cette maladie de la peau, également appelée scabiose, est une parasitose (c'est-à-dire causée par un parasite) répandue dans le monde entier. De caractère bénin, on estime qu'elle touche 300 millions d'individus par année. Elle atteint autant les femmes que les hommes, de tout âge, sur tous les continents et dans tous les milieux sociaux.

Elle est très fortement contagieuse d'un sujet à l'autre et de ce fait, elle est souvent répandue dans les collectivités ou les institutions (établissements de santé ou de soins, prisons, centres de requérants, etc.). Dans nos régions tempérées, elle survient surtout pendant la saison froide durant laquelle la promiscuité est plus fréquente.

Et la gale animale ?

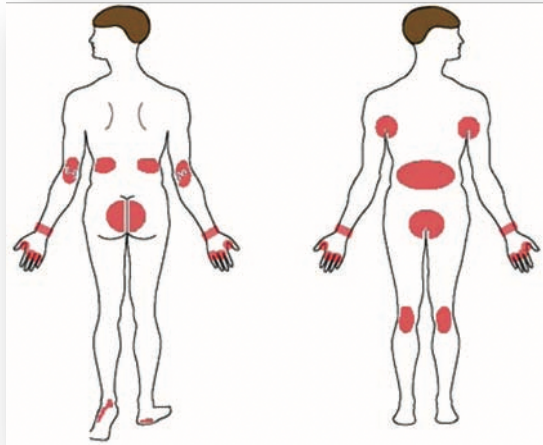
Il existe des cas de gales animales, toutefois le *sarcopte scabiei variante hominis*, comme son nom l'indique, est propre à l'humain et ne peut pas se développer chez (ni être transmis par) les animaux de compagnie tels que le chien ou le chat. Il est donc inutile de vouloir traiter son animal ou le rendre « coupable » de la transmission !

l'humain.



Le responsable est un acarien appelé *sarcopte scabiei variante hominis* et plus spécifiquement la femelle adulte. La transmission se fait par contact direct, étroit et prolongé (par exemple lors de relations sexuelles ou de contact peau à peau tel que les parents avec leur bébé) ou de manière indirecte par l'intermédiaire du linge, de la literie ou du mobilier en tissu comme les canapés ou coussins. Ce mode de transmission est plus rare, car le parasite devient moins « agressif » lorsqu'il n'est plus « sur son hôte ». Le risque lors de contact avec des patients à l'officine est donc extrêmement limité. Les femelles adultes ont une espérance de vie de deux à quatre jours et les larves et les œufs de dix jours, s'ils ne sont pas en contact avec

La période d'incubation dure en moyenne trois semaines lors d'une primo-infection. Durant cette période, le patient est asymptomatique, mais déjà contagieux. La gale commune de l'adulte est le type le plus fréquent. Elle se manifeste principalement par un prurit intense et le plus souvent nocturne. Ce prurit est la réponse du système immunitaire aux déjections et œufs des sarcoptes. Sur la peau du patient, il est parfois possible d'observer les sillons creusés par le sarcopte, ainsi que des vésicules ou des nodules. Le visage n'est en principe pas touché. L'image ci-contre illustre les régions corporelles pouvant être atteintes¹⁹.



Des lésions secondaires causées par le grattage peuvent également apparaître : surinfections, eczémas, lichénifications, etc.

L'humain ne peut pas guérir spontanément de la gale. Il n'y a donc pas de guérison sans traitement ! Les objectifs thérapeutiques sont l'éradication du parasite et la prévention de la contamination. Il s'agit par conséquent de traiter l'individu infesté, de réaliser une enquête d'entourage complète et de mettre en place les mesures d'hygiène nécessaires pour éliminer le parasite dans l'environnement de la personne traitée et éviter des épidémies en milieu collectif^{19,20}.

Les traitements contre la gale

Deux traitements sont disponibles : un par voie orale, l'ivermectine qui représente un avantage pratique dans son utilisation et un local, la perméthrine en crème à 5% qui est l'antiparasitaire de choix chez l'enfant de moins de deux mois ou pesant moins de 15 kilos. Leur efficacité est considérée comme similaire.

L'ivermectine

La posologie recommandée est de 200 microgrammes par kg (soit par exemple 12 mg chez un adulte de 60 kilos). En l'absence de données cliniques, elle ne doit par contre pas s'utiliser chez l'enfant et le nourrisson de moins de 15 kilos. L'ivermectine doit se prendre à jeun (soit une heure avant ou deux heures après un repas). Pour un traitement complet, il est impératif de répéter l'administration après 10 ou 15 jours au même dosage. Il faut donc délivrer d'emblée deux traitements. Les effets indésirables de l'ivermectine sont généralement peu fréquents : prurit, céphalées, vertiges, nausées et vomissements.

En Suisse, il n'existe pas de spécialité orale d'ivermectine. Il est par conséquent nécessaire de se procurer le traitement à l'étranger (STROMEKTOL^o en France ou SCABIORAL^o en Allemagne par



exemple) ou alors auprès de certaines pharmacies effectuant des préparations en petites quantités en sous-traitance. Ces dernières présentent l'avantage de réaliser généralement des gélules à différents dosages (1, 2, 3 ou 5 mg) permettant d'ajuster au mieux la dose selon le poids du patient, alors que les spécialités étrangères contiennent un dosage fixe à 3 mg^{19,20,22}.

Comme l'ivermectine n'est pas officiellement

¹⁹ Revue Médicale Suisse 2012 ; 8 : 718-25

²⁰ Revue Prescrire, Premiers Choix, Gale, Actualisation août 2017

enregistrée en Suisse, elle n'est pas remboursée par l'assurance de base, mais certaines complémentaires la prennent parfois en charge. Si besoin, une demande de prise en charge au médecin-conseil de l'assurance maladie du patient est possible. Chez les patients migrants ou réfugiés, elle peut être prise en charge, selon les cantons.

La perméthrine en crème à 5%

SCABI-MED° est le seul traitement officiellement indiqué en Suisse contre la gale. Jusqu'à présent, les officines devaient se fournir à l'étranger (INFECTIOSCAB° en Allemagne, TOPISCAB° en France, ou LYCLEAR° en Angleterre par exemple). Une autre spécialité topique de perméthrine existait déjà bien en Suisse, LOXAZOL°, une lotion à 1% indiquée contre les poux, mais insuffisamment dosée contre la gale.

Pour soulager le prurit :

Le prurit causé par le parasite de la gale peut être très intense. Il peut persister jusqu'à quatre semaines après la fin du traitement en raison d'une réaction des acariens morts. Pour aider le patient, l'équipe officinale peut lui conseiller d'appliquer des compresses froides ou de s'envelopper d'un linge préalablement mis au réfrigérateur. Un antihistaminique (p.ex. cétirizine, ZYRTEC° et génériques, loratadine, CLARITINE° et génériques) peut être également recommandé²⁰.

SCABI-MED° s'applique comme toutes les autres crème de ce type : sur l'ensemble du corps, y compris la tête, le cuir chevelu, sous les ongles des doigts et des orteils ainsi que dans les plis cutanés. La crème doit agir durant au minimum 8 heures puis être rincée abondamment avec de l'eau et du savon. C'est pourquoi il est conseillé de l'appliquer le soir au coucher et de la rincer le lendemain matin. Chez l'enfant et le patient âgé, il est recommandé d'appliquer la perméthrine sur le visage, les oreilles et le cuir chevelu puisque ces zones peuvent également être atteintes. Toutefois, il faut éviter le contact avec la bouche et les yeux, d'où le conseil de faire porter des gants au nourrisson et à l'enfant en bas âge. Selon la monographie officielle, SCABI-MED° n'est officiellement indiqué qu'à partir de deux mois, mais l'expérience a démontré qu'il est possible d'utiliser la perméthrine topique à 5% en dessous de cet âge^{19,20}.

Les effets indésirables de SCABI-MED° sont rares et surtout cutanés, si bien

qu'ils se confondent souvent avec les symptômes mêmes de la gale : prurit, rougeurs, sensations de brûlures, sécheresse cutanée. Si ces effets indésirables sont insupportables, il est nécessaire de rincer de suite et de passer au traitement oral d'ivermectine. L'ingestion de perméthrine (on parle ici du contenu d'un tube de 30g complément ingéré) peut par contre exposer à des troubles plus graves (nausées, vertiges, fourmillements, convulsions)^{19,20,21,22}.

Commercialisé sous forme de tube à 30g, un emballage suffit pour une seule application à partir de 12 ans. Chez l'enfant, la quantité de crème s'adapte en fonction de l'âge comme l'indique le tableau ci-dessous. Cette dernière peut être pesée avec une balance de cuisine par exemple.

| | |
|--------------------------------------|--------|
| Adultes et enfants de plus de 12 ans | 30 g |
| Enfants entre 6 et 12 ans | 15 g |
| Enfants entre 1 et 5 ans | 7.5g |
| Enfants jusqu'à 1 an | 3.75 g |

Traiter la gale chez la femme enceinte ou allaitante :

Il faut traiter ces patientes au même titre que les autres. Quel que soit le terme de la grossesse, l'usage de la perméthrine ou de l'ivermectine est possible. Le traitement topique est toutefois utilisé en première intention.

Durant l'allaitement, il est également possible d'utiliser les deux traitements. L'enfant ne sera par contre pas mis au sein durant les huit heures d'application de la perméthrine, car la crème doit être appliquée sur tout le corps y compris les mamelons. Après rinçage, l'allaitement peut reprendre normalement, bien que la monographie officielle de la crème SCABI-MED° recommande par sécurité de stopper l'allaitement durant les cinq jours qui suivent l'application^{21,23}.

²¹ www.swissmedicinfo.ch

²² www.pharmavista.ch

Pour un traitement complet, il est impératif de renouveler l'application après 10 ou 15 jours selon les mêmes modalités. Il faut donc délivrer d'emblée 2 tubes pour un adulte. SCABI-MED° est remboursé par l'assurance de base.

Les mesures d'hygiène et la prévention de la contamination

Il est nécessaire de laver tous les habits et la literie à 60°C au minimum en machine. Les articles ne pouvant être lavés doivent être enfermés dans un sac plastique hermétiquement fermé durant quatre à cinq jours et conservés à température ambiante. La désinfection des meubles ou matelas par un acaricide (p.ex. SANYTOL°) est une mesure qui reste discutée.

Les personnes qui ont été en contact étroit avec le patient source doivent être également traitées pour contenir la transmission de la gale. L'enquête d'entourage recherche généralement les personnes vivant dans le même lieu, les partenaires sexuels ou ayant utilisé la même literie ou les mêmes vêtements durant 48 heures.

Lors de contact à l'officine avec un patient atteint de gale, un lavage des mains avec de l'eau et du savon suffit. Notons que les solutions hydro-alcooliques (STERILIUM°, ANIOS GEL°, etc.) n'ont aucune activité contre le *sarcoptes scabiei variante hominis*^{19,20}.

Expliquer à l'officine les recommandations malgré les barrières de la langue :

Pour une prise en charge optimale de la gale, le patient doit vraiment suivre les recommandations de traitements et les mesures d'hygiène. Mais lorsque la communication avec ce dernier est rendue sommaire, voire impossible en raison des barrières de langues, le site internet des HUG met à disposition une brochure à télécharger et traduite dans différentes langues : https://www.hug-ge.ch/dermatologie-venereologie/comment-traiter-gale#traitement_environnement.

POUR ALLER PLUS LOIN...

Une fois l'humain colonisé, les sarcoptes vont s'accoupler, puis le mâle meurt. Quant à la femelle, elle va progressivement creuser un sillon superficiel dans la couche cornée de l'épiderme. Elle y pond trois à cinq œufs par jour durant un à deux mois, puis meurt. Les œufs éclosent en trois à quatre jours pour donner des larves qui deviendront adultes après une quinzaine de jours.

Mise à part la gale commune adulte, les autres formes sont les suivantes :

- la gale du nourrisson et du jeune enfant : chez eux, les lésions cutanées sont moins spécifiques et le prurit peut être absent rendant ainsi le diagnostic moins évident. Contrairement à l'adulte, le visage peut par contre être touché. Bien souvent, c'est la présence de gale dans la famille ou l'entourage proche qui permet le diagnostic.
- la gale des « gens propres » ou « invisible » : elle se manifeste uniquement par un prurit. Les lésions sont absentes. Les sillons sont difficiles à repérer. Généralement, comme le prurit est également présent chez l'entourage proche, c'est lui qui évoque le diagnostic de gale.
- la gale profuse : elle résulte souvent d'un diagnostic trop tardif et se manifeste par des lésions papulo-vésiculaires, érythémateuses et prurigineuses dans le dos mais les sillons sont absents. Elle touche généralement les personnes âgées et grabataires vivant en collectivité.
- la gale hyperkératosique, aussi dite « gale norvégienne » : elle s'étend sur tout le corps y compris le visage et les cheveux. Le prurit est moins marqué. Cette forme est très contagieuse car le patient est colonisé par des milliers d'acariens. Les personnes immunodéprimées (par exemple atteintes du HIV) ou âgées peuvent être touchées.

Les deux dernières formes sont les plus contagieuses mais sont également moins fréquentes. Pour des explications plus détaillées, se référer à l'encadré.

²³ www.lecrat.fr

LA GALE ET SES TRAITEMENTS - A retenir pour le conseil :

- ✓ la gale est due à un parasite appelé sarcopte et est très contagieuse d'un individu à l'autre
- ✓ la transmission se fait par contact direct, étroit et prolongé (uniquement entre humains)
- ✓ le principal symptôme est un prurit intense et des lésions en sillons peuvent être également visibles
- ✓ aucune guérison n'est possible sans traitement
- ✓ alternatives de traitement (à répéter dans les deux cas) : perméthrine topique à 5% (SCABI-MED[®]) ou ivermectine orale (pas de spécialité en Suisse)
- ✓ pour une éradication efficace de la gale, l'entourage doit également être traité ainsi que les habits / literie

GINSENG

Le ginseng est une plante médicinale très appréciée dans le monde entier pour ses vertus toniques.

La médecine traditionnelle chinoise, qui utilise le ginseng asiatique (*Panax ginseng*) depuis plus de 2000 ans, considère qu'il agit sur l'ensemble de l'organisme de plusieurs façons subtiles et qu'il contribue globalement à la santé et au bien-être.

Le ginseng américain (*Panax quinquefolius*), dont les vertus ont été découvertes bien plus tardivement, présente des similitudes avec son cousin asiatique, mais a aussi des spécificités propres²⁴.

Nous vous proposons une présentation de ces plantes, des préparations disponibles et un état des lieux des connaissances actuelles sur leurs effets.

Le saviez-vous

Le nom « ginseng » vient du mandarin et signifie « homme-racine », en référence à la forme de la racine qui peut évoquer une silhouette humaine. Le nom du genre *Panax*, quant à lui, vient du latin et signifie « qui guérit tout » ; il illustre l'utilisation traditionnelle de la plante comme panacée (remède contre tous les maux)²⁵.

Présentation

Le ginseng asiatique, appelé aussi ginseng coréen ou *Panax ginseng*, est une plante vivace de la famille du lierre (Araliacée). On distingue le ginseng blanc du ginseng rouge, obtenus par des modes de préparation différents : le ginseng blanc, qui se rapporte au ginseng officinal habituel correspond à la racine pelée et directement séchée, tandis



Bon à savoir...

Dans la philosophie chinoise, le yin et le yang représentent la dualité entre deux principes complémentaires de la vie et de l'univers. Le yin représente entre autres le noir, la lune, la femme, le froid, le repos. Le yang incarne le blanc, le soleil, l'homme, la chaleur, le mouvement.

Selon les praticiens de la médecine chinoise, *Panax ginseng* est plutôt stimulant (il favorise l'énergie yang), tandis que l'espèce américaine *Panax quinquefolius* aurait un effet plus calmant (il renforce le yin)²⁴.

²⁴ www.passeportsante.org: Ginseng (mis à jour 20119

²⁵ www.arzneipflanzenlexikon.info (consulté le 1.11.2018)

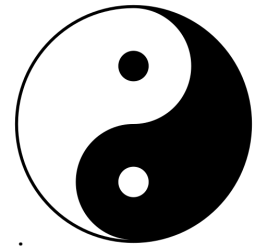
que le ginseng rouge est obtenu par traitement à la vapeur de la racine non pelée avant séchage²⁶.

Le ginseng américain, ou *Panax quinquefolius*, a été introduit en Chine au début du XVIIIème siècle. L'exploitation intensive de la forme sauvage a mené l'espèce proche de la disparition.

Le ginseng médicinal (provenant de *P. ginseng* ou *P. quinquefolius*) est aujourd'hui cultivé, principalement en Chine, en Corée, aux États-Unis et au Canada.

Utilisations

Le ginseng est principalement utilisé comme adaptogène. Ce terme décrit la propriété d'accroître de façon générale et non spécifique la résistance de l'organisme au stress environnemental. Il est aussi employé comme tonique général et pour améliorer le bien-être, et plus spécifiquement pour stimuler le système immunitaire, améliorer les fonctions cognitives, la mémoire, la concentration et l'endurance, traiter le syndrome de fatigue chronique, certains cancers, atténuer des dysfonctions sexuelles, traiter le diabète de type 2 et soulager les symptômes lors d'infection virale des voies respiratoires.



Les études effectuées à ce jour montrent des résultats encourageants dans certains de ces usages, mais son utilisation repose pour l'instant sur la tradition.²⁶

- Adaptation au stress

L'efficacité et le mécanisme d'action du ginseng ne sont pas clairement établis, on suppose qu'il agit sur le contrôle des hormones du stress²⁷.

- Stimulation du système immunitaire

Il semble que la prise de racine de ginseng permette d'améliorer la réaction immunitaire après une vaccination contre la grippe et diminue le risque d'infection respiratoire aiguë liée à la grippe.

- Fonctions cognitives, performances physiques et intellectuelles

Les études effectuées à ce jour ne sont pas d'assez bonne qualité pour confirmer l'efficacité du ginseng dans ces indications²⁸.

- Dysfonctions sexuelles

Le ginseng semble améliorer les dysfonctions érectiles et pourrait améliorer la satisfaction sexuelle chez la femme ménopausée.

- Cancer

Le ginseng pourrait ralentir la progression de certains cancers et améliorer la qualité de vie des malades.

- Diabète

Les résultats se contredisent. Difficile à l'heure actuelle de confirmer une utilité dans le traitement du diabète. Par principe de précaution, il faudrait être attentif aux éventuelles hypoglycémies chez un patient traité simultanément par antidiabétique(s) et ginseng.



²⁶ Therapeutic Research Center 2018 : Panax Ginseng

²⁷ J Ginseng Res 2017 ; 41 (4) 589-594.

²⁸ Cochrane database of systematic Review 2010, Ginseng for cognition

Formes galéniques et posologie

Le ginseng peut être employé sous forme de tisane, de forme orale solide ou de solution à avaler. Il est conseillé de prendre si possible les préparations le matin et ou à midi pour limiter les troubles du sommeil.

- Infusion

Il est possible d'utiliser la drogue en vrac : verser 150 ml d'eau bouillante sur 2 g de racine de ginseng finement hachée et laisser infuser 5 à 10 minutes ²⁵.

- Comprimés, comprimés effervescents, capsules, dragées, solutions, gouttes et ampoules

Il existe un grand nombre de spécialités orales à base de drogue pulvérisée ou d'extrait sec standardisé en ginsénosides.

Le tableau ci-dessous présente quelques préparations destinées à la voie orale contenant un extrait de *Panax ginseng*. Tous ces produits ont comme indication le traitement de la fatigue et de la baisse des performances. C'est donc pour l'heure la seule indication reconnue pour les spécialités enregistrées. Il n'y a à notre connaissance pas de spécialité contenant *Panax quinquefolius* en Suisse.

| Spécialité | Forme | Posologie |
|--|---|---|
| Ginseng seul | | |
| ARKOCAPS° Ginseng 390 | capsules | 2 capsules 2x/j |
| CHINA KIRIN° Ginseng | capsules gouttes solution | 1-2 capsules/j 10-20 gouttes 2-3x/j 15 ml 2x/j |
| GINSANA° | capsules solution | 2 capsules/j 15 ml/jour |
| PANAX GINSENG PINE BRAND EXTRAIT° | capsules ampoules gouttes solution | 1-2 capsules/j 1 ampoule/j 10-20 gouttes 2 à 3x/j 15 ml 2x/j |
| PHYTOPHARMA° Ginseng | dragées | 1 dragée 2-3x/j |
| Avec ginkgo | | |
| GINCOSAN° | capsules | 1 capsule 2x/j |
| Avec vitamines et minéraux | | |
| BURGERSTEIN GERIATRICUM° | capsules | 1-2 capsules/j |
| BURGERSTEIN TOPVITAL° | capsules | 1-2 capsules/j |
| PHARMATON° PROACTIVE | cpr efferv. | 1 comprimé effervescent/j |
| PHARMATON° VITAL | comprimés | 1 comprimé/j |
| PHARMATON° VITAL GERIAVIT | capsules | 1 capsule 2x/j pdt 2-3 semaines, puis 1 capsule/j |
| PHARMATOVIT° Ginseng | capsules | 1 capsule/j |
| SUPRADYN° Vital 50+ | comprimés cpr efferv. | 1 comprimé/j |
| Avec ginkgo, caféine, vitamines et minéraux | | |
| FORTEVITAL° | capsules solution | 2 capsules/j 20 ml 3x/j |

Certaines préparations sont combinées avec le ginkgo pour améliorer les performances intellectuelles. Le ginkgo est contre-indiqué chez les patients sous-anticoagulant. Il ne faut pas

oublier de le mentionner lors de la remise d'un produit en contenant, d'autant plus s'il s'agit d'une préparation combinée avec le ginseng, qui présente aussi une éventuelle interaction (voir plus bas).

L'association du ginseng avec des vitamines et minéraux est fréquente ; ces préparations combinées sont indiquées comme reconstituant en cas de baisse des performances ou de résistance affaiblie. Certaines spécialités ciblent spécifiquement la personne âgée.

Effets indésirables et risques

Le ginseng est généralement bien toléré. L'effet indésirable le plus fréquent est l'insomnie, suivi de troubles gastro-intestinaux (nausées, diarrhée ou douleurs abdominales) ou cardiovasculaires (hypertension, palpitations) ^{26,29}.

Interactions

Il est conseillé de limiter la consommation parallèle de substances stimulantes comme café, thé ou chocolat pour limiter les effets indésirables ²⁹. Une interaction avec les anticoagulants (p.ex. CLEXANE°, FRAGMIN°, SINTROM°) et les antiagrégants plaquettaires (p. ex. PLAVIX°) est possible avec une diminution de l'effet de ces derniers ; la prudence est donc recommandée ²⁶. Il est déconseillé de prendre du ginseng en même temps que des immunosuppresseurs, (p.ex. CELLCEPT°, IMUREK°, SANDIMUM NEORAL°) en raison d'un possible effet stimulant sur le système immunitaire qui pourrait diminuer l'effet de ces médicaments ²⁶.

Contre-indications

Le ginseng ne devrait pas être donné aux enfants et adolescents et à la femme enceinte ou allaitante ²⁹. La prudence est de rigueur chez les patients hypertendus ou diabétiques ²⁶.

Conseil en pharmacie

En résumé, le ginseng peut être conseillé en pharmacie pour améliorer la résistance au stress et comme tonique.

Attention à ne pas le conseiller à une femme enceinte ou à un enfant, et s'assurer que le patient ne prend pas de traitement anticoagulant, immunosuppresseur, antihypertenseur ou antidiabétique.

Conseiller de prendre la préparation le matin et/ou à midi et d'éviter la consommation simultanée d'excitants pour limiter le risque d'insomnie.

Autres plantes adaptogènes :

Il existe d'autres plantes réputées pour leur effet adaptogène.

L'orpin rose (*Rhodiola rosea*), présent dans VITANGO°, est utilisé pour lutter contre le stress et la fatigue, améliorer les performances mentales et réduire le temps de récupération entre des périodes d'exercice physique intense (voir PN n°80 de décembre 2010).

Le ginseng sibérien (*Eleutherococcus senticosus*) est appelé à tort ginseng, car il n'appartient pas au même genre botanique que *Panax ginseng* et *Panax quinquefolius*, même s'il fait partie de la même famille des Araliacées. Il est également utilisé pour ses propriétés adaptogènes, stimulantes et immunomodulatrices. On le trouve dans la spécialité VIGOR°.

POUR ALLER PLUS LOIN...

composants et mécanismes d'action

Les ginsénosides sont les principales molécules actives des ginsengs du genre *Panax*. Ce sont des saponines triterpéniques. Il en existe plus d'une douzaine, dont les proportions varient en fonction de l'espèce.

Des études *in vitro* ont montré que les extraits de ginseng stimulent la production d'interférons (capables de neutraliser certains virus) par les lymphocytes et agissent sur le cortisol (hormone impliquée dans le stress) et la prolactine (impliquée dans la baisse du désir sexuel chez l'homme) ²⁹. Les études cliniques manquent encore pour démontrer clairement ces effets chez l'humain.

²⁹ Eureka-sante.vidal.fr : Ginseng (mis à jour 2014)

GINSENG - A retenir pour le conseil :

- ✓ racine du *Panax ginseng* (ginseng coréen) utilisé depuis 2000 ans en médecine traditionnelle chinoise
- ✓ effet probable sur l'immunité et comme adaptogène
- ✓ autres indications surtout basées sur la tradition (stimulation du système immunitaire, amélioration des fonctions cognitives, de la mémoire, de la concentration et de l'endurance, traitement du syndrome de fatigue chronique, de certains cancers, des dysfonctions sexuelles, du diabète de type 2 et des symptômes lors d'infection virale des voies respiratoires)
- ✓ différentes formes orales sous forme d'infusion, de comprimés, de capsules, de gouttes ou de solution
- ✓ posologie habituelle de 1 à 2 prises par jour le matin et/ou à midi
- ✓ généralement bien toléré, insomnie ou troubles gastro-intestinaux éventuels
- ✓ interactions possibles avec les anticoagulants et les immunosuppresseurs
- ✓ contre-indiqué chez la femme enceinte et allaitante, l'enfant et l'adolescent

En bref

PREZISTA° (darunavir) : arrivée des génériques

Comme pour de nombreux médicaments antirétroviraux employés chez les patients HIV positifs, PREZISTA° (darunavir - présenté en détail dans le PN n°45 de juin 2007) voit arriver ses premiers génériques. Comme tous les médicaments actuellement disponibles, il ne guérit pas de l'infection, mais retarde son évolution. Pour rappel, PREZISTA° doit toujours être associé à un « booster » pharmacologique (cobicistat - TYBOST° ou ritonavir - NORVIR°) pour atteindre les taux plasmatiques adéquats. La dose habituelle est de 800 mg une fois par jour, avec un repas en prise conjointe avec le « booster ».

SOLACUTAN° (diclofénac) : arrivée du générique de SOLARAZE°

SOLACUTAN° est le premier générique de SOLARAZE° (présenté dans le PN n°87 de septembre 2011) arrivé sur le marché. Il s'agit de gels à base de diclofénac (3%), à distinguer des autres gels comme VOLTAREN DOLO° et génériques qui ne contiennent que 1% de diclofénac et sont employés contre les douleurs musculaires p.ex. SOLACUTAN° et SOLARAZE° sont, eux, indiqués dans le traitement topique de la kératose actinique. Il s'agit d'une pathologie se manifestant par des lésions cutanées dues à une exposition excessive au soleil. Ces lésions apparaissent en principe chez les personnes âgées à peau claire, et peuvent évoluer vers un carcinome cutané (voir le PN n°87 de septembre 2011 pour plus de détails). Dans cet usage, le diclofénac est apparemment moins efficace que le fluorouracil (EFUDIX° et génériques), mais les effets indésirables semblent moins intenses. Le traitement sous SOLACUTAN° et SOLARAZE° s'effectue par une application deux fois par jour et est recommandé durant au maximum deux à trois mois. Durant tout le traitement, il faut éviter de s'exposer au soleil (pour limiter le risque de réactions d'hypersensibilité cutanée).

OVALEAP° : par rapport à GONAL-F°, c'est son... biosimilaire !

Les traitements de la procréation médicalement assistée (voir le PN n°122 de mars 2015) voient arriver les premiers biosimilaires, permettant de diminuer les coûts de traitement qui sont souvent à la charge des couples y recourant. Les biosimilaires et leur utilisation en substitution ont été traités récemment dans le PN n°158 d'octobre 2018.

Note de l'éditeur

Les avis exprimés dans le Pharma-News reflètent l'opinion de leurs auteurs en fonction des données disponibles au moment de la rédaction et n'engagent en aucune manière le CAP.

Résultats du test de lecture du PN 156 – Lauréates :

Sans faute !

| | | |
|-----------------------|-----------------------------------|---------------|
| Trepier Patricia | pharmacieplus de colombier | Colombier |
| Fernandez Clémentine | Pharmacie de Villeneuve | Villeneuve |
| Chuat Myriam | Pharmacie de Villeneuve | Villeneuve |
| Fankhauser Christiane | pharmacieplus de la neuveville | La Neuveville |
| Schäfer Suana | pharmacieplus du rhône et du midi | Aigle |

Une faute pardonnée

| | | |
|------------------------|--------------------------------------|---------------------------|
| Germanier(?) Christine | Pharmacie Sun Store Sion Midi | Sion |
| Furlanetto Cynthia | pharmacieplus de saule | Bernex |
| Pouseiro Marina | pharmacieplus de saule | Bernex |
| Da Silva Pinto Marlène | pharmacieplus de saule | Bernex |
| Fournier Nathalie | Pharmacie de Nandaz | Haute-Nandaz |
| Fonseca Solange | Pharmacie de Malagnou | Genève |
| Challandes Maude | Pharmacie Schneeberger | Tramelan |
| Gerber Valérie | Pharmacie Schneeberger | Tramelan |
| Gianini Stéphanie | pharmacieplus du rhône et du midi | Aigle |
| Wicht Mélanie | « tampon de la pharmacie illisible » | |
| Gonseth Agnès | Pharmacie du 1 ^{er} Mars | Les Geneveys-sur Coffrane |
| Werner Marie-Thérèse | Pharmacie Populaire Tranchées | Genève |



L'heureuse lauréate est Marlène Da Silva Pinto!
Elle gagnera un bon de Frs 100.- de son choix (ou de 120.- au CAP)

Bravo à tous les participants ! Continuez, on va bientôt pouvoir remplir deux pages avec les noms des « sans faute » !

Cochez la ou les réponses correctes, entourez VRAI ou FAUX, respectivement répondez à la question. Le test de lecture ne porte pas sur les encadrés verts « Pour aller plus loin... ».

- 1) FREESTYLE LIBRE° c'est (plusieurs réponses possibles) :
- a) un système de mesure du glucose dans le tissu interstitiel
 - b) un système de mesure du glucose en continu
 - c) un dispositif uniquement destiné aux patients diabétiques traités par insulinothérapie intensive
 - d) le nom des bandelettes compatibles avec l'appareil de mesure de la glycémie FREESTYLE FREEDOM°
 - e) une alternative intéressante aux mesures de glycémies capillaires
- 2) VRAI ou FAUX sur les substituts nicotiques ?
- a) Chez les personnes fortement dépendantes à la nicotine, on peut combiner l'utilisation de patches et de gommes à mâcher VRAI/FAUX
 - b) Les patches de nicotine sont moins susceptibles d'entraîner une dépendance aux substituts nicotiques que d'autres formes VRAI/FAUX
 - c) L'utilisation de gommes à mâcher contenant de la nicotine oblige à l'arrêt complet du tabagisme VRAI/FAUX
 - d) NICOTINELL° et NICORETTE° offrent exactement le même choix de formes galéniques VRAI/FAUX
 - e) La nicotine présente dans les substituts nicotiques (sauf les patches) est absorbée par la muqueuse buccale VRAI/FAUX
- 3) Cochez les propositions exactes concernant les inhibiteurs des SGLT2 :
- a) Ils stimulent la sécrétion d'insuline par le pancréas
 - b) Ils augmentent le risque de mycose génitale mais uniquement chez la femme
 - c) Ils diminuent le taux de sucre dans le sang par son élimination dans l'urine
 - d) Ils s'utilisent seuls ou associés à d'autres classes d'antidiabétiques
 - e) On les soupçonne d'augmenter le risque d'amputation chez le patient diabétique
- 4) Quels sont les symptômes qui évoquent un surdosage en nicotine ?
- a) hoquet
 - b) insomnies
 - c) dégoût du tabac
 - d) envie de fumer
 - e) maux de tête
- 5) OUI ou NON ?
- a) Les essences spagyriques sont-elles uniquement obtenues à partir de plantes ? OUI/NON
 - b) Les produits spagyriques sont-ils utilisés pour traiter exclusivement des symptômes physiques ? OUI/NON
 - c) Peut-on conseiller de la spagyrie à une femme enceinte ? OUI/NON
 - d) Les préparations spagyriques peuvent-elles être administrées autrement que par voie orale ? OUI/NON
 - e) La spagyrie est-elle une médecine alternative basée sur les principes de l'homéopathie ? OUI/NON

- 6) Concerne DULCOSOFT° et/ou LAXIPEG° ?
- | | |
|---|---------------------|
| a) Dispositif médical | DULCOSOFT°/LAXIPEG° |
| b) Exempt d'électrolytes | DULCOSOFT°/LAXIPEG° |
| c) Existe sous forme de solution prête à l'emploi | DULCOSOFT°/LAXIPEG° |
| d) Disponible uniquement en pharmacie | DULCOSOFT°/LAXIPEG° |
| e) Laxatif osmotique | DULCOSOFT°/LAXIPEG° |

7) Qu'est-ce qui peut fausser les mesures obtenues avec FREESTYLE LIBRE° ?

-
-
-

8) Complétez la phrase suivante avec une des propositions ci-dessous : « Les spécialités à base de sulfate de chondroïtine sont des médicaments... »

- | | |
|---|--------------------------|
| a) qui agissent rapidement sur les douleurs arthrosiques | <input type="checkbox"/> |
| b) qui stoppent la dégradation articulaire | <input type="checkbox"/> |
| c) dont l'effet doit être réévalué après six mois de traitement | <input type="checkbox"/> |
| d) utilisés dans le traitement de fond de l'arthrite | <input type="checkbox"/> |
| e) qui ne sont désormais plus remboursés par les assurances | <input type="checkbox"/> |

9) Qu'est-ce qui détermine la posologie des essences spagyriques ?

-
-

10) Quels sont les critères qui permettent d'évaluer la dépendance au tabac ?

-
-
-

Test à renvoyer une fois par assistant(e) en pharmacie par fax au N° 022/363.00.85 avant le 25 janvier 2019

| | |
|------------------|-------------------------------|
| <u>Nom</u> | <u>Prénom</u> |
| <u>Signature</u> | <u>Timbre de la pharmacie</u> |